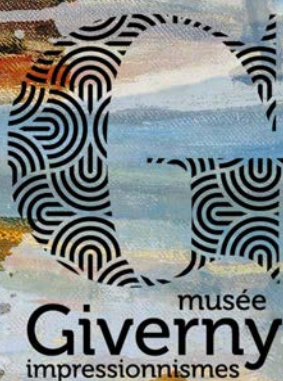


An impressionist painting of a harbor scene with several sailboats. The largest sailboat is in the foreground, with two figures on its deck. The water is rendered with visible brushstrokes in shades of blue and green. The sky is a mix of light and dark tones, suggesting a bright, slightly overcast day. The overall style is characteristic of Impressionism, with a focus on light and color over fine detail.

# La Collection Nahmad. De Monet à Picasso



**Dossier pédagogique**

28 mars – 29 juin 2025

# SOMMAIRE



Informations pratiques et contacts	4
Présentation du musée et de l'exposition	8
Parcours de l'exposition	10
Pistes pédagogiques	26
Bibliographie sélective	32
Exposition à venir	34



***Les dossiers pédagogiques des expositions passées sont disponibles sur le site du musée : [mdig.fr](http://mdig.fr)***



# I NFORMATION S P R A T I Q U E S

## LES GROUPES SCOLAIRES

Le musée accueille les groupes scolaires, de la maternelle au lycée et leur propose la visite guidée de l'exposition en cours. En complément de cette visite, un atelier de pratique artistique peut également être réservé.

### La visite guidée

La visite commence par une présentation générale du musée, et se poursuit par l'exposition en cours. Pour toute visite scolaire, l'accompagnement d'un guide du musée est obligatoire.

Durée : 1h30

*Visite en anglais possible sur demande.*

### L'atelier scolaire (en complément de la visite scolaire)

En complément de la visite de l'exposition, les enfants peuvent participer à un atelier de pratique artistique.

Durée : 1h30

L'atelier scolaire est toujours en lien avec l'exposition temporaire, il évolue donc en fonction du calendrier culturel du musée. Dans l'atelier, en lien avec l'exposition *La Collection Nahmad. De Monet à Picasso*, les élèves se concentreront à retranscrire à leur manière, **les couleurs, les formes, la lumière** observées dans les œuvres présentées. Ils essaieront à leur tour de s'exprimer comme les peintres impressionnistes.

L'atelier consistera à **recréer un paysage en faisant du collage de papiers vitraux colorés pour jouer sur la transparence, la couleur et la lumière**. Un atelier ludique qui demande de l'application et qui a pour objectif de faire grandir leur créativité.

Techniques : dessin, collage

*Matériel fourni (sauf les blouses).*

Afin de favoriser l'accès à la culture pour tous, la Matmut soutient le musée des impressionnistes Giverny pour la mise en place d'un livret jeux adapté aux enfants



Le musée bénéficie du soutien du Géant des Beaux-Arts pour le matériel utilisé pendant les ateliers pédagogiques.



### Tarifs

- Entrée gratuite pour les élèves
- 1 accompagnateur gratuit pour 8 enfants.  
*Accompagnateur supplémentaire : 9 €*
- Forfait visite guidée : 130 €\*
- Forfait atelier : 160 €\*

*\* Par groupe de 30 élèves maximum / 25 pour les maternelles*

### RÉSERVATION OBLIGATOIRE

02 32 51 93 99 ou [groupe@mdig.fr](mailto:groupe@mdig.fr)

*Les bureaux sont ouverts toute l'année du lundi au vendredi.*



## VOUS AVEZ UNE RESERVATION ?

Une fois votre confirmation reçue, notre service groupes vous enverra un bon de visite avec toutes les informations pratiques.

### Votre accueil au musée

- Accueil du groupe et dépôt des sacs à dos au vestiaire.
- Visite guidée de l'exposition sous la conduite du conférencier du musée ou atelier avec un animateur
- Récupération des sacs et passage aux toilettes.

Pour la sécurité des œuvres, aucun sac à dos n'est admis dans les espaces d'exposition.

### Dossier pédagogique

Le dossier pédagogique vous donne quelques clés pour préparer la visite avec vos élèves en classe en vous fournissant des textes, des visuels et des pistes pédagogiques. Vous pouvez l'utiliser également après la visite.

## LES RENCONTRES ENSEIGNANTS

Chaque année, le service des publics du musée propose une rencontre dédiée aux enseignants pour se familiariser avec le musée, découvrir le programme de la saison et préparer leur venue s'ils ont une réservation.

### Programme 2025

**Mercredi 2 avril ou mercredi 9 avril 2025**

**14h30** — présentation générale dans l'auditorium

**15h00** — visite guidée de l'exposition *La Collection Nahmad. De Monet à Picasso*.

Inscription auprès de **c.guimier@mdig.fr** en précisant vos nom(s) et prénom(s), le nom de votre établissement et la date souhaitée.

La participation à cette rencontre est gratuite et **strictement réservée aux enseignants en activité**. Un justificatif professionnel pourra être demandé. Inscription obligatoire. Dans la limite des places disponibles.

## LE MUSÉE AU SERVICE DES ENSEIGNANTS

Les enseignants du secondaire ayant un projet pédagogique en lien avec les activités du musée peuvent contacter :

Eléonore Coutau-Bégarie, responsable du service des publics

**e.coutau-begarie@mdig.fr**

Retrouvez d'autres activités sur :

[mdig.fr/decouvrir-le-musee/l-impressionnisme/l-impressionnisme-pour-les-enfants/](http://mdig.fr/decouvrir-le-musee/l-impressionnisme/l-impressionnisme-pour-les-enfants/)

# P RÉSENTATION





# UN MUSÉE POUR DÉCOUVRIR TOUS LES IMPRESSIONNISMES

Claude Monet s'installe à Giverny en 1883. Bien qu'il n'ait jamais encouragé d'artistes à le suivre, le village attire rapidement un cercle de peintres américains désireux de mettre en application des principes impressionnistes au cœur des paysages normands. Un siècle plus tard, Daniel J. Terra, homme d'affaires américain et grand collectionneur, fait revenir ces œuvres américaines sur le lieu de leur création et inaugure le Musée d'Art Américain en 1992. En 2009, ce musée devient le musée des impressionnismes Giverny, dont la vocation est de présenter des expositions thématiques ou monographiques liées à l'impressionnisme au sens large et ses déclinaisons. Parallèlement, il développe une collection centrée sur l'impressionnisme, le postimpressionnisme et ses suites.



## L'EXPOSITION *LA COLLECTION NAHMAD. DE MONET À PICASSO*

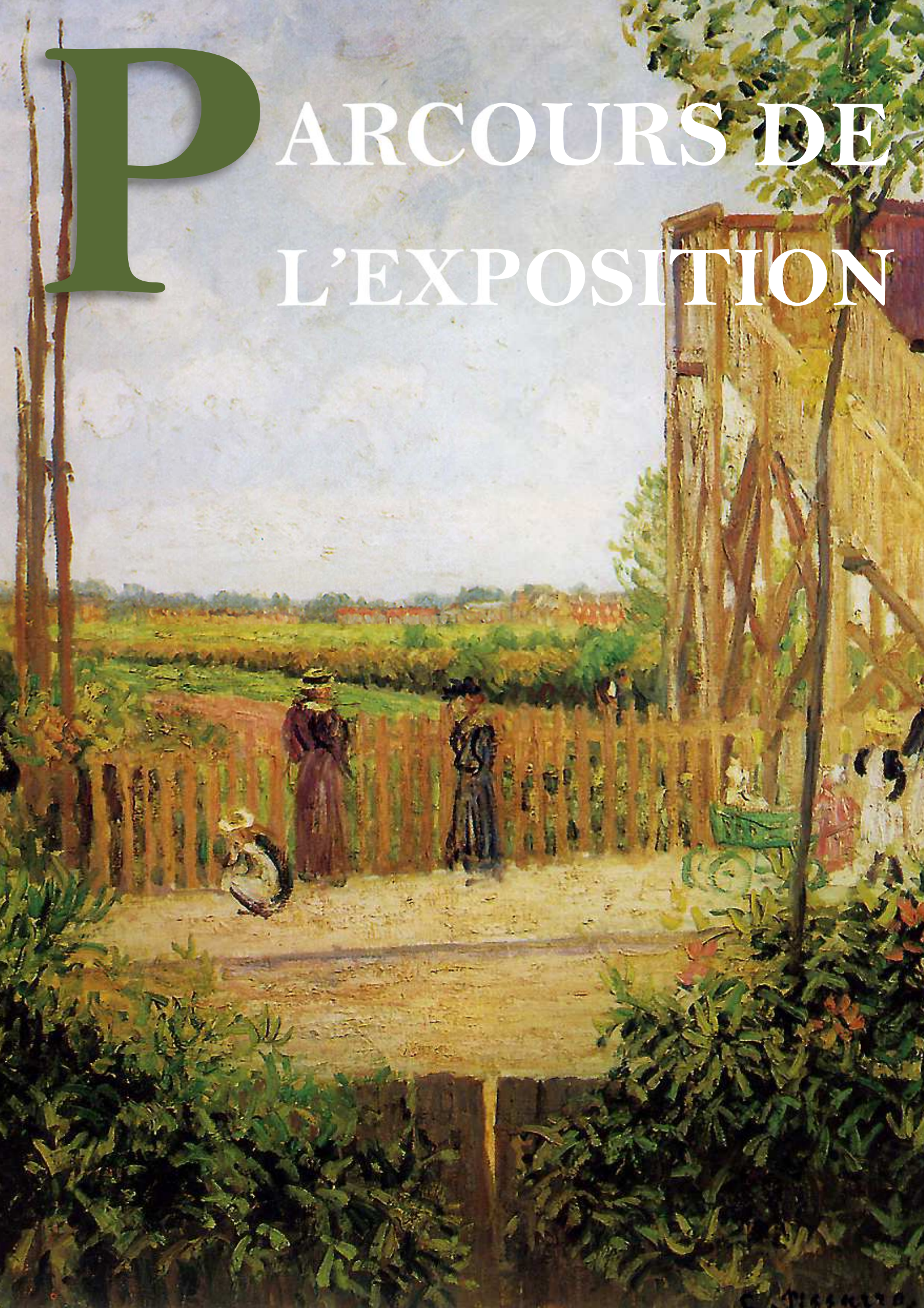
Depuis les années 1960, la famille Nahmad a constitué un ensemble d'œuvres uniques, portée par une passion sincère pour les grands noms qui ont marqué l'histoire de l'art moderne. C'est une sélection de ces œuvres, spécialement choisie pour le musée des impressionnismes Giverny, que nous vous invitons à découvrir aujourd'hui.

Ce parcours inédit se construit autour du mouvement impressionniste, mêlant chefs-d'œuvre connus et d'autres plus surprenants. Après une introduction autour des précurseurs Eugène Delacroix et Jean-Baptiste-Camille Corot, c'est Alfred Sisley qui occupe ici une place de choix, aux côtés de Camille Pissarro. Edgar Degas, de son côté, nous invite à contempler ses danseuses et baigneuses, tandis que ses sculptures de chevaux révèlent une autre facette de son talent. Ses œuvres côtoient celles d'Henri de Toulouse-Lautrec, avec qui il partage un intérêt marqué pour la figure féminine et les scènes de la vie moderne. Pierre-Auguste Renoir séduit quant à lui par la chaleur et l'humanité qui émanent de ses toiles. Claude Monet, figure centrale de l'exposition, incarne l'âme de l'impressionnisme et son évolution vers la modernité.

Les racines italiennes des Nahmad s'expriment dans des œuvres fascinantes du XIX<sup>e</sup> siècle italien, de Giovanni Boldini à Giovanni Fattori, en passant par l'impressionniste Federico Zandomenighi. Mais la collection sait aussi surprendre : on y découvre les œuvres symbolistes de Gustave Moreau et d'Odilon Redon.

L'exposition s'achève par les figures emblématiques d'Amedeo Modigliani, d'Henri Matisse et bien sûr de Pablo Picasso, figure tutélaire de la collection Nahmad. À travers cette sélection rare et précieuse, nous vous invitons à une célébration de l'art, où chaque œuvre est une fenêtre ouverte sur l'histoire et l'émotion.

# P ARCOURS DE L'EXPOSITION



# SISLEY & PISSARRO

## SECTION 1

La sélection de peintures impressionnistes de la collection Nahmad exposées ici permet de donner un aperçu des enjeux de la représentation du paysage au sein du groupe à la fin du XIX<sup>e</sup> siècle, à travers notamment des œuvres d'Alfred Sisley et de Camille Pissarro.

Peintre anglais installé en France, Sisley accompagne le mouvement impressionniste depuis ses débuts. Rencontrant Claude Monet et Frédéric Bazille dans l'atelier de Charles Gleyre, il quitte l'enseignement académique pour partager avec les futurs impressionnistes un goût pour la nature et la lumière, qu'il explore à travers de nombreuses représentations de la Seine et du Loing. Ses œuvres ici présentées se concentrent sur la période 1884-1896. À les examiner les unes à côté des autres, il est frappant de constater leur construction similaire, basée sur de grandes horizontales qui viennent élargir le panorama représenté. Si le succès n'est pas au rendez-vous, ses amis, au premier titre desquels Monet et Pissarro, lui vouent une grande admiration. En 1899, peu avant le décès de Sisley, Pissarro écrit à son fils Lucien : « *Celui-là est un bel et grand artiste, je suis d'avis que c'est un maître égal aux plus grands. J'ai revu des œuvres de lui d'une ampleur et d'une beauté rares* ».

« *Je reste avec Sisley comme une queue de l'impressionnisme* », avait également écrit Pissarro à Lucien en 1895. Cette phrase prophétique sur ses succès commerciaux résonne étrangement un siècle plus tard, tant Pissarro est entré dans la légende de l'aventure impressionniste. Ami fidèle, artiste engagé, il ne connut qu'à l'extrême fin de sa vie les joies de la reconnaissance. Anarchiste, il exalte le travail des champs et la vie industrielle, mais aime aussi voyager, notamment à Londres où il rend visite à Lucien qui s'y est installé. *Bedford Park, Bath Road, La Passerelle, Londres* est représentatif de sa technique dans les années 1890, qui oscille entre le pointillisme et les leçons de l'impressionnisme des années 1870, tout en présentant un cadrage original.



Degas

# DEGAS

## SECTION 2

Au sein du groupe impressionniste, les frontières entre « paysagistes » et « peintres de figures » sont poreuses, comme en témoigne la carrière d'Edgar Degas. L'artiste, qui a organisé chez Durand-Ruel une exposition de ses paysages en 1893, reste néanmoins essentiellement attaché à la représentation de la figure humaine, à laquelle il consacre l'essentiel de sa production. Les œuvres de Degas conservées dans la collection Nahmad en attestent, et témoignent aussi de la variété des médiums explorés par l'artiste, allant du pastel jusqu'à la sculpture.

Si l'attachement de Degas à la tradition et au dessin lui octroie une place à part parmi les impressionnistes, l'artiste se rattache aux préoccupations du groupe par son exploration des sujets modernes, issus des nouveaux modes de vie de la seconde moitié du XIX<sup>e</sup> siècle. Parmi ces thèmes, on connaît son attachement pour les danseuses et l'Opéra, mais aussi pour les courses de chevaux et jockeys, qui lui permettent d'étudier la problématique de la représentation du mouvement en peinture. Une part importante des œuvres présentées est également consacrée au nu féminin, autour du motif de la femme à sa toilette. Degas saisit ses modèles dans l'intimité de ces scènes qu'il multiplie à partir des années 1870, jusqu'à exposer un véritable ensemble sur le sujet à la dernière exposition impressionniste en 1886. À chaque fois, l'artiste et le spectateur sont mis dans la position d'un voyeur qui regarde à loisir sans être vu. Cette représentation du modèle qui semble saisi à son insu, livré à un rituel intime, crée un effet d'instantané et de malaise. Tout se passe comme s'il s'agissait pour l'artiste de capturer le motif afin de le restituer au plus près le mouvement de la vie. Par leur cadrage innovant, par leur exécution rapide, par les postures surprenantes des corps, et surtout par un traitement audacieux de la couleur, les œuvres de la collection Nahmad font preuve d'une extrême modernité, caractéristique de l'art de Degas.



# TOULOUSE-LAUTREC

## SECTION 3

Inspiré de l'art d'Edgar Degas, Henri de Toulouse-Lautrec partage avec son aîné un intérêt particulier pour la vie nocturne parisienne, et érige l'Opéra, les cafés-concerts et les cabarets en véritables égéries de la vie moderne, qu'il place au cœur de sa production. Comme pour Degas, son goût le porte plutôt vers la peinture de figures et les portraits, dont il cherche à capturer un état d'âme et un mouvement qu'il souhaite authentiques et naturels.

Les œuvres de Lautrec conservées dans la collection Nahmad et ici exposées ne sont cependant pas liées à l'univers de la bohème et des maisons closes, si caractéristiques de son œuvre. Il s'agit de trois portraits féminins, dont deux sont consacrés à des figures inscrites dans un décor naturel. Ils ont pourtant été peints en pleine ville, comme l'attestent leurs titres, *À Batignolles* et *Femme rousse assise dans le jardin de Mme. Forrest*, en référence au jardin du Père Forrest, voisin de l'atelier de l'artiste à Paris. Lautrec y fait contraster les vêtements sombres et la chevelure rousse, qu'il affectionne particulièrement, à un arrière-plan vibrant de couleurs, dans lequel le vert des plantes est traversé de nuances de bleu et de mauve, signifiant les jeux d'ombre qui animent le paysage.

S'il se rapproche des impressionnistes par son intérêt pour la lumière, par un traitement plus libre de la couleur et par son attrait pour les scènes de la vie moderne, Lautrec, plus jeune que les grands représentants du groupe, s'en distingue néanmoins par une technique et une approche personnelles des sujets. En mélangeant la peinture à l'huile à de l'essence de térébenthine, il obtient une matière plus fluide qui lui permet de dresser des grandes lignes marquées ou au contraire des petits traits hachurés, et surtout de jouer sur les effets de transparence et de matité de la couleur sur le support. À cet égard, *La Toilette : Madame Fabre* constitue un exemple saisissant de son style unique, et de la modernité qu'il a su imprimer au traitement des figures au tournant du XX<sup>e</sup> siècle.





# MONET

## SECTION 4

Il n'est guère étonnant d'admirer autant de peintures majeures de Claude Monet dans la collection Nahmad. Le père de l'impressionnisme a tant inspiré le XX<sup>e</sup> siècle que ses liens avec la modernité paraissent naturels. L'ensemble ici présenté permet d'appréhender les aspects essentiels de sa carrière, depuis les années 1870 jusqu'à la fin de la décennie 1890.

Deux œuvres datent de la période où Monet est installé à Argenteuil avec sa famille, et témoignent d'une époque heureuse qui se clôturera par le décès prématuré de son épouse Camille en 1879. Dans *Les Canotiers à Argenteuil*, les couleurs chatoyantes transcrivent la fraîcheur d'une scène estivale où l'eau joue un rôle majeur. A contrario, *Effets d'hiver à Argenteuil* atteste des recherches de Monet sur la lumière et le traitement des saisons. Engloutis sous la neige, traités dans des nuances de bleu, de blanc et de mauve, les éléments se répondent dans une atmosphère sourde où semble régner le silence. Monet gardera cet intérêt pour la représentation de paysages enneigés tard dans sa vie, comme l'illustre le saisissant *Fjord de Christiania (Oslo)*. Grand voyageur, il demeure en quête de nouveaux motifs, prouvant par ses œuvres son insatiable curiosité face à la nature. Cela ne l'empêche pas de revenir à la même époque sur les sites qu'il aime, comme l'atteste *La Pointe du Petit Ailly*, représentation presque abstraite d'un paysage de la côte normande.

Les recherches visuelles de Monet culmineront avec la création de son bassin aux nymphéas à partir de 1893. L'extraordinaire *Nymphéas avec reflets de hautes herbes* reste spectaculaire par son large format, mais aussi par la précocité de cette représentation qui va obséder le peintre jusqu'à sa mort. Plongeant l'observateur dans un monde aquatique inédit, Monet joue avec la perspective optique pour créer un univers troublant, où la perte des repères est totale. Par ce type d'œuvre, il invite le public à s'immerger dans la peinture et la nature. N'est-ce pas là l'une des grandes leçons de son art, qui annonce les révolutions du XX<sup>e</sup> siècle ?

Renoir



# RENOIR

## SECTION 5

Dans ce qui apparaît comme une des premières histoires complètes de l'impressionnisme, le critique et collectionneur Théodore Duret introduit Pierre-Auguste Renoir en le distinguant des autres impressionnistes : « Ce que les autres avaient fait pour le paysage, auxquels ils s'étaient avant tout consacrés, Renoir l'a fait pour les êtres humains. » (*Histoire des peintres impressionnistes : Pissarro, Claude Monet, Sisley, Renoir, Berthe Morisot, Cézanne, Guillaumin*, Paris, Floury, 1906)

La collection Nahmad réunit un ensemble exceptionnel illustrant la prédilection de Renoir pour les tableaux de figures. Les œuvres ici présentées rendent compte de deux des sujets majeurs dans sa production : d'une part, les délicates figures féminines vues de profil ou de dos, absorbées dans un monde silencieux et personnel ; de l'autre, les tendres portraits d'enfants dont il a su se faire une spécialité. Les trois toiles consacrées à son neveu Edmond constituent des exemples rares de séries de portraits, exceptionnellement réunis au sein d'une même collection.

Dès ses débuts, Renoir s'est principalement tourné vers les portraits, les nus et les scènes de genre, à la fois par nécessité et par admiration pour les portraitistes et peintres de figures de la Renaissance, du XVII<sup>e</sup> espagnol et flamand, ou du XVIII<sup>e</sup> siècle français. Après avoir représenté ses personnages dans leur environnement, il s'en abstrait de plus en plus à partir des années 1890 à la faveur d'incessants allers et retours entre observation, mémoire et imagination. C'est à cette période qu'appartiennent les œuvres ici exposées. L'attention se focalise sur le modèle, au détriment d'un arrière-plan de plus en plus indéfini et abstrait, traité en simples touches de couleurs. Apaisés mais toujours vivants, ces tableaux de figures et portraits n'en expriment que plus puissamment un profond sentiment d'humanité qui se dégage des œuvres de Renoir.



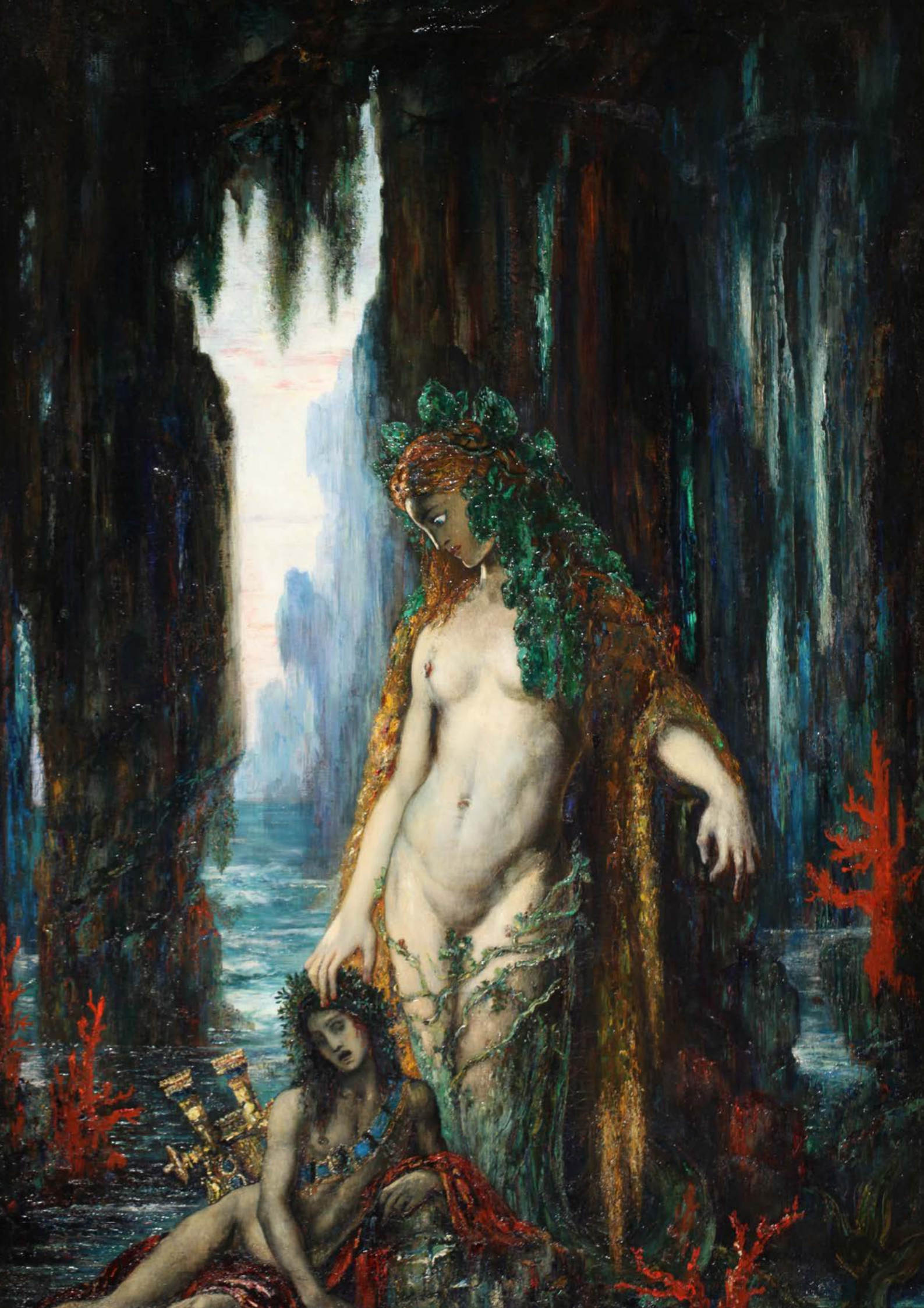
# LE XIX<sup>E</sup> SIÈCLE ITALIEN

## SECTION 6

Peu d'amateurs auraient deviné une présence aussi importante d'artistes italiens du XIX<sup>e</sup> siècle dans la collection Nahmad. Les œuvres ici présentées permettent d'avoir un petit aperçu de la créativité de la Péninsule autour des « Macchiaioli » (les « tachistes ») dans les années 1870, et jusqu'au début du XX<sup>e</sup> siècle.

Dans les années 1860, à Florence, un groupe d'artistes adopte le surnom « Macchiaioli » comme un emblème. Leurs touches sont apparentes, conçues comme des taches de couleurs. Ces artistes s'intéressent aux sujets de la vie paysanne ou quotidienne, aux scènes de genre, mais aussi aux paysages de Toscane. Leur art s'inscrit aussi pleinement dans les années du Risorgimento qui voit l'affirmation d'une identité nationale italienne. Giovanni Fattori est l'un des plus grands représentants du groupe. À la fin des années 1850, il expérimente ses premières œuvres de *macchia*, en peignant des soldats français mobilisés le long de l'Arno. Les trois peintures de l'artiste exposées ici sont représentatives de ses recherches formelles. Les soldats sont vus au repos, dans un moment d'attente où le temps semble suspendu. La touche vibrante de Fattori fait merveille pour rendre le ciel ou les éclats de lumière sur le sol.

Les liens entre artistes italiens et français sont nombreux, et plusieurs d'entre eux sont venus rencontrer des peintres à Paris. C'est le cas de Federico Zandomenighi, proche d'Edgar Degas et attaché aux leçons de l'impressionnisme. Son goût le porte vers des figures féminines, vues dans leur intimité, plongées dans un monde intérieur inaccessible, comme celle représentée dans *La Corbeille de géraniums*. La sélection d'œuvres présente aussi un tableau de Giovanni Boldini, immense portraitiste de la fin du XIX<sup>e</sup> siècle, installé à Paris dès 1871. Son extraordinaire *Signora Diaz Albertini* témoigne admirablement de son style vibrant et de sa touche virtuose et diluée, dans laquelle le sujet se dissout.



# MOREAU & REDON

## SECTION 7

À la fin du XIX<sup>e</sup> siècle, alors que les impressionnistes imposent sur la scène artistique leur perception de la nature et du monde, émerge un autre mouvement, le symbolisme, attaché à la représentation des idées et du rêve plutôt qu'à celle de la réalité sensible. La collection Nahmad conserve des trésors symbolistes, notamment des œuvres de Gustave Moreau et d'Odilon Redon, figures majeures du mouvement.

Moreau expose au Salon dès 1852 et donne un souffle nouveau à la peinture d'Histoire. La collection Nahmad réunit plusieurs œuvres de l'artiste, qui témoignent de son intérêt pour les thèmes mythologiques et pour les scènes religieuses. Le paysage s'y déploie dans des jeux de couleurs et de lumières irréelles, qui confinent au domaine du rêve et de l'imaginaire. La liberté dont il fait preuve dans ses œuvres annonce les voies de la peinture moderne au tournant du XX<sup>e</sup> siècle. Professeur à l'École des beaux-arts dès 1892, il aura pour élèves, parmi d'autres peintres célèbres, les futurs fauves Henri Matisse et Albert Marquet, à qui il transmettra le goût des expérimentations chromatiques.

La collection Nahmad conserve également plusieurs œuvres d'Odilon Redon, des compositions aux couleurs éclatantes qui contrastent avec les « Noirs » de sa première période. Car à partir des années 1890, le monde de Redon se pare de mille couleurs et quitte le cauchemar pour emprunter la voie du rêve. C'est à cette deuxième période qu'appartiennent ses créations ici présentées. Peintre attaché à l'étude de la nature, Redon a notamment exposé avec les impressionnistes à l'occasion de la dernière exposition du groupe en 1886. Il porte une admiration particulière pour Edgar Degas, dont il exalte les audaces chromatiques. Impressionnistes et symbolistes se distinguent ainsi dans le choix de leurs sujets, mais se retrouvent dans l'affirmation de la couleur pure et libre. Par sa palette délicate et son caractère méditatif, l'art de Redon inspirera les périodes bleue et rose du jeune Pablo Picasso, avant d'être redécouvert par les surréalistes.





# VERS LA MODERNITÉ

## SECTION 8

La collection Nahmad s'articule autour de figures majeures comme Juan Gris, Georges Braque, Wassily Kandinsky, Max Ernst ou encore Joan Miró, qui révèlent son orientation résolument moderne. Ces artistes sont rejoints par Amedeo Modigliani, Henri Matisse et Pablo Picasso, incontournables dans l'histoire de la modernité picturale. À Giverny, l'exposition se concentre sur une sélection d'œuvres du XIX<sup>e</sup> siècle, autour de l'impressionnisme et de ses suites. Pour clore le parcours, trois chefs-d'œuvre du début du XX<sup>e</sup> siècle nous rappellent ce qui constitue le cœur de la collection Nahmad, et nous offrent une conclusion, ou une ouverture, à cette histoire de la modernité qui va de Delacroix à Picasso.

La *Jeune fille à la chemise rayée* illustre le style unique de Modigliani, basé sur des formes allongées, des compositions planes et des visages mélancoliques empreints de silences. C'est un chef-d'œuvre qui incarne sa quête inlassable pour la représentation d'une beauté universelle et atemporelle. La *Leçon de piano* de Matisse, aux harmonies chromatiques audacieuses, est quant à elle placée sous l'influence de Pierre-Auguste Renoir, dont les différentes versions de *Jeunes filles au piano* constituent des icônes de la fin du XIX<sup>e</sup> siècle. Les recherches du maître impressionniste ont également exercé une influence majeure sur les réflexions de Picasso, et son *Petit Pierrot aux fleurs* évoque irrésistiblement les tendres portraits d'enfants de Renoir, si nombreux dans la collection Nahmad.

Un dialogue constant s'instaure ainsi entre les toiles de Delacroix, Sisley, Pissarro, Degas, Monet, Renoir, Boldini, Moreau, Redon, Matisse ou Picasso... réunies au sein de cette collection exceptionnelle, elles semblent toutes nous raconter une même histoire, celle de la libération de la couleur et des formes, celle des différentes voies empruntées par la modernité en peinture, à l'aube du XX<sup>e</sup> siècle.

# P

# ISTES

# PEDAGOGIQUES



Afin de poursuivre et partager l'expérience de votre visite, nous vous proposons plusieurs pistes d'exploitations pédagogiques et quelques activités **réalisables en classe** avec vos élèves en lien avec le contenu de l'exposition ***La Collection Nahmad. De Monet à Picasso.***

L'ensemble de ces propositions peut s'inscrire dans l'enrichissement du **PEAC** (**P**arcours d'**E**ducation **A**rtistique et **C**ulturelle) de chaque élève.

Les thématiques générales de cette exposition qui peuvent être abordées et développées sont les suivantes :

- Plans
- Couleurs
- Lumière
- Composition et lignes
- Matière, touche et texture



## CYCLE 1                      MATERNELLE

### DOMAINES D'APPRENTISSAGE :

Agir, s'exprimer, comprendre à travers les expressions artistiques.

---

### EXPLOITATIONS PÉDAGOGIQUES :

- **Travail collectif** : Les enfants doivent travailler debout, de manière collective sur la création d'une fresque géante sur le thème de l'impressionnisme (s'inspirer des différentes œuvres vues dans l'exposition). Le travail peut être fait sur un papier grand format à l'aide de peinture, empreintes, collages...

## CYCLE 2

## CP-CE1-CE2

### DOMAINES D'APPRENTISSAGE :

Améliorer son expression orale et écrite à l'école des impressionnistes.

Apprendre à utiliser le langage de l'artiste, comprendre le vocabulaire lié à l'Art.

La représentation du monde et de l'activité humaine.

---

### EXPLOITATIONS PÉDAGOGIQUES :

- **Des mots pour le dire** : Elaborer avec les élèves un lexique sur le vocabulaire de la peinture.

- **Mon expo !** : Raconter avec les élèves à l'écrit ou à l'oral, la visite de l'exposition au musée (travail collectif) : sous forme d'affichage avec traces écrites ; photographies et/ou dessins ; enregistrement audio des élèves à la manière d'un petit podcast simple ...

- **Devinette** : Les élèves choisissent une des œuvres de l'exposition et la décrivent oralement sans la montrer aux autres élèves. Les autres élèves doivent deviner de quelle œuvre il s'agit.

- **A,B,C...** : Illustrer le champ lexical de la peinture préalablement élaboré en français (en dessin ou photographie). Puis créer un assemblage sous forme d'un abécédaire à accrocher dans la classe.

- **1 œuvre = 1 émotion** : Proposer un travail en peinture dans lequel les élèves associeront l'œuvre de leur choix à une ou plusieurs émotions.

## CYCLE 3 CM1-CM2-6e

### DOMAINES D'APPRENTISSAGE :

Améliorer son expression orale et écrite à l'école des impressionnistes.

Apprendre à utiliser le langage de l'artiste, comprendre le vocabulaire lié à l'Art.

---

### EXPLOITATIONS PÉDAGOGIQUES :

- **Devinette** : Sélectionnez certains visuels des œuvres de l'exposition et affichez-les. Chaque élève est alors invité à décrire une de ces œuvres en écrivant quelques lignes, avant de la lire à voix haute devant la classe. Les autres élèves doivent alors deviner de quelle œuvre il s'agit.

- **Haïku** : Proposer aux élèves de choisir une œuvre de l'exposition et rédiger un haïku qui s'en inspire. Le haïku est une poésie japonaise permettant de noter les émotions en 3 vers (5-7-5).

- **Les couleurs des saisons** : Choisir une des œuvres de l'exposition. Après avoir analysé les couleurs présentes dans cette œuvre et notre ressenti par rapport au choix de ces couleurs, proposer aux élèves de la réaliser dans des couleurs chaudes, puis de faire une seconde version dans des couleurs froides. Quelle importance de la couleur sur le ressenti ?

- **Cher journal** : Proposer aux élèves de choisir une œuvre et d'imaginer une narration autour de l'image : est-ce un souvenir de vacances ? Un paysage ou visage quotidien ? le récit d'un rêve ?...

## CYCLE 4 5e-4e-3e

### DOMAINES D'APPRENTISSAGE :

Améliorer son expression orale et écrite à l'école des impressionnistes.

Apprendre à utiliser le langage de l'artiste, comprendre le vocabulaire lié à l'Art.

---

### EXPLOITATIONS PÉDAGOGIQUES :

- **Pub !** : Faire rédiger et mettre en page par les élèves un article qui fera la publicité de l'exposition et donnera envie à un jeune de leur âge de venir la voir.

- **Critique d'Art** : En s'inspirant des critiques de l'époque faites sur les œuvres de l'exposition, les élèves pourront se glisser dans la peau d'un de leurs auteurs, et faire la critique artistique d'une œuvre de leur choix.

- **Serial Copieur** : En s'inspirant d'une peinture de l'exposition, les élèves sont invités à travailler le principe de la série (en changeant les techniques, les couleurs...).

- **Expo sonore** : Proposer aux élèves de réaliser la bande-son de l'exposition (faire le lien entre les œuvres, des musiques, des chansons et des sons).

- **Carnet de visite** : À la manière d'un carnet de voyage, les élèves rendent compte de leur visite (en dessin, à l'écrit...).

- **Le bon cadrage** : À partir de l'observation des œuvres de l'exposition, les enfants doivent réaliser un triptyque avec trois cadrages différents. L'un de l'image telle qu'ils la voient, l'un plus resserré, et le dernier centré sur un détail.

## LYCÉE

Au lycée , les programmes permettent aux élèves de **développer leur capacité à penser leur rapport au monde et donc à l'art. Cette exposition n'est donc pas uniquement destinée aux élèves en enseignement de spécialité artistique mais peut enrichir le contenu des programmes de bien d'autres disciplines.**

### QUELQUES PISTES :

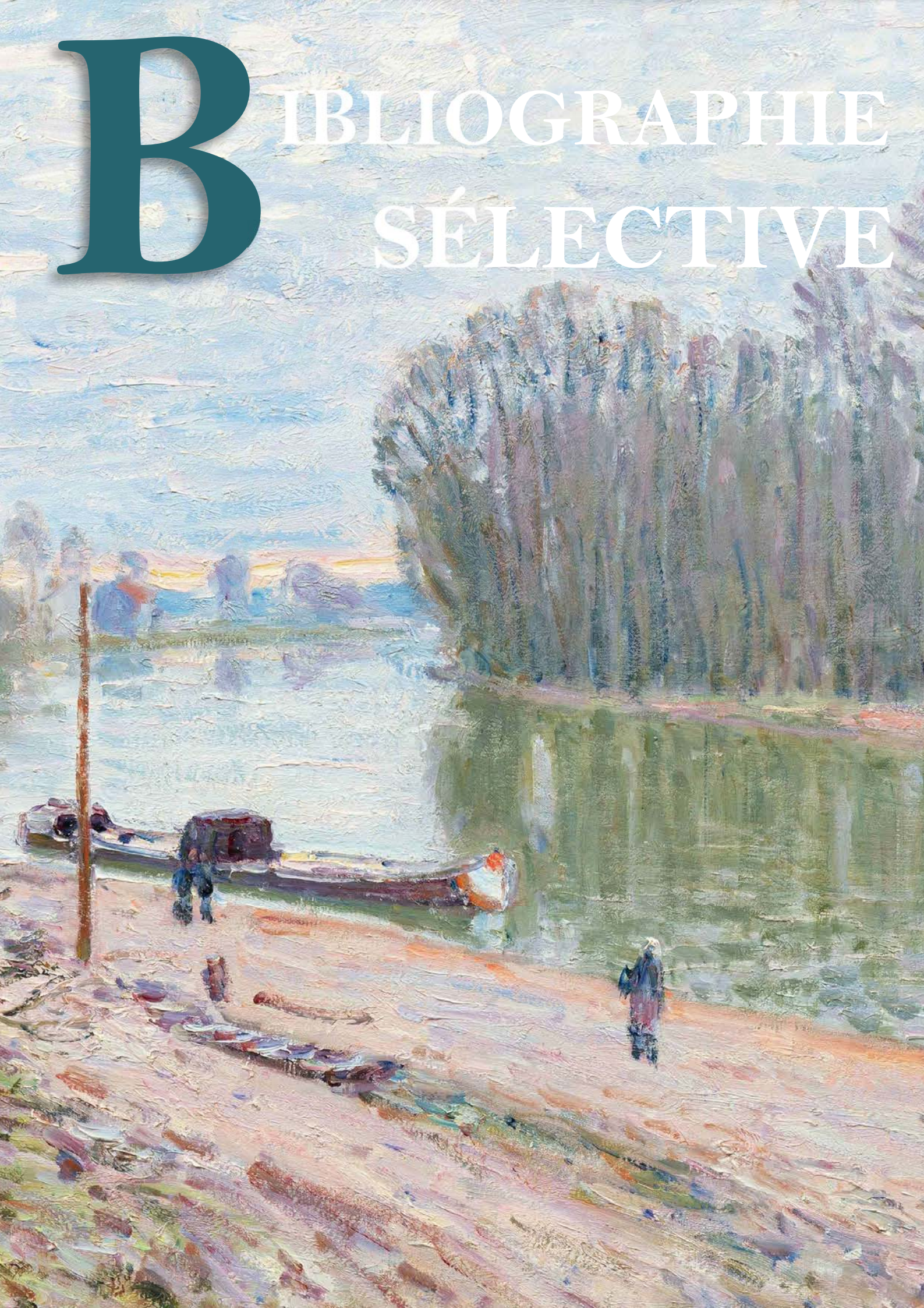
**En lien avec le programme de l'enseignement de spécialité d'arts plastiques de la classe terminale, l'exposition *La Collection Nahmad. De Monet à Picasso* peut permettre d'aborder les questions suivantes :**

- La Nature à l'œuvre :
  - Tradition contre avant-garde : réinventer le paysage
  - Le sentiment de la nature : la périphérie de Paris comme image du bonheur
  - Travail en plein-air VS Atelier : quelle vision de la nature ?
- Documenter ou augmenter le réel :
  - Impressionnisme et ses suites : quel rapport à la mimesis ?
  - La couleur au service du réel
  - Le réel dans le portrait au XIXe siècle : les modèles en question

### CHAMP DES QUESTIONNEMENTS INTERDISCIPLINAIRES

- Impressionnisme et transformation du paysage francilien au XIX<sup>e</sup> siècle : une première prise de conscience écologique ?
- Degas et la science du mouvement : représentations des corps
- Symbolisme : peinture, littérature, musique
- Images du Risorgimento : comment présenter la guerre ?

# BIBLIOGRAPHIE SÉLECTIVE





ANDRAL, Jean-Louis, *dir.*, *Picasso dans la collection Nahmad* [Exposition. Monaco, Grimaldi Forum, 2013], Paris, Hazan, 2013.

ANDRAL, Jean-Louis, *Picasso Antibes Nahmad* [Exposition. Antibes, Musée Picasso, 2021], Vanves, Hazan, 2021.

BECKER, Christoph, *The Nahmad Collection* [Exposition. Zurich, Kunsthaus Zürich, 2011-2012], Cologne, DuMont, 2011.

CACHIN, Françoise, DUMAS, Ann, *The Private Collection of Edgar Degas* [Exposition, New York, The Metropolitan Museum of Art, 1997-1998], New York, The Metropolitan Museum of Art, 1997.

DURAND-RUEL SNOLLAERTS, Claire, MATHIEU, Marianne, *Les Impressionnistes en privé. Cent chefs-d'œuvre de collections particulières* [Exposition. Paris, Musée Marmottan-Monet, 2014], Paris, Hazan, 2014.

GRAMMONT, Claudine, *Matisse, collection Nahmad* [Exposition. Nice, Musée Matisse, 2020-2021], Paris, Lienart, 2020.

KENNEDY, Elizabeth, *et.al.*, *Un regard transatlantique. La collection d'art américain de Daniel J. Terra* [Exposition, Giverny, Musée d'art américain ; Chicago, Terra Museum of American Art, 2002-2003], Giverny, musée d'art américain, 2002.

KERN, Steven, *A Passion for Renoir. Sterling and Francine Clark collection 1916-1951* [Exposition. Williamstown, Sterling and Francine Clark Institute, 1996-1997], New York, H.N. Abrams, 1996.

LEFEBVRE, Géraldine, *dir.*, *Léon Monet, frère de l'artiste et collectionneur* [Exposition. Paris, Musée du Luxembourg, 2023], Paris, RMN-Grand Palais, 2023.

MATHIEU, Marianne, *dir.*, *Monet collectionneur* [Exposition. Paris, Musée Marmottan-Monet, 2017-2018], Paris, Hazan, 2017.

PATIN, Sylvie, TINTEROW, Gary, *La Collection Havemeyer. Quand l'Amérique découvrait l'impressionnisme...* [Exposition, Paris, Musée d'Orsay, 1997-1998], Paris, Réunion des musées nationaux, 1997.

SERRANO, Véronique, *De l'impressionnisme à Bonnard et Picasso. Collection Nahmad* [Exposition. La Cannelle, Musée Bonnard, 2019], Milan, Silvana editoriale, 2019.

VALLÈS-BLED, Maïthé, *Collection David et Ezra Nahmad. Impressionnisme et audaces du XIXe siècle* [Exposition. Sète, Musée Paul Valéry, 2013], Sète, Musée Paul Valéry, 2013.

**À l'occasion de l'exposition, le musée des impressionnistes publie, en coédition avec GrandPalaisRmnÉditions, un catalogue, *La Collection Nahmad. De Monet à Picasso*.**

Parution : mars 2025

Tarif : 29€

Nombre de pages : 128 pages

Alfred Sisley (1839-1899), *Bords du Loing, effet du matin* (détail), 1896 © Collection Nahmad

# E XPOSITION À VENIR



# LES COLLECTIONS AU JARDIN. ANDREA BRANZI, *LE RÈGNE DES VIVANTS*

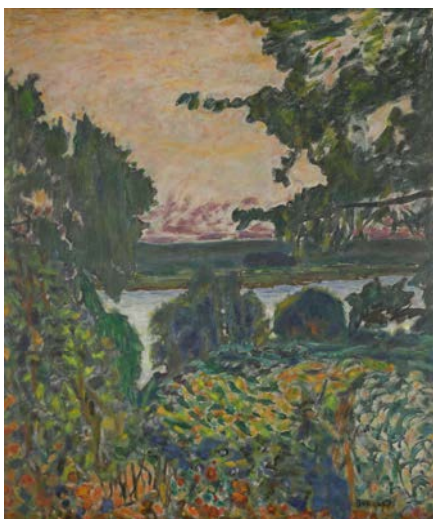
**11 juillet — 2 novembre 2025**

À l'été 2025, le musée des impressionnistes Giverny organisera une exposition des œuvres de sa collection autour du thème des jardins, thème à travers lequel l'influence de Monet se lit tout au long du XXe siècle, de Bonnard jusqu'à Joan Mitchell et au design contemporain. À cette occasion, le musée rendra hommage au designer Andrea Branzi, décédé en 2023.

En collaboration avec le Centre Pompidou, sous le commissariat de Marie-Ange Brayer, le musée présentera un ensemble d'œuvres (objets de design, dessins, maquettes, etc.) dont *Bamboo Interior Wood*, vaste installation de bambous peints. Inspiré par la figure de Monet qui élaborait, à travers son jardin, une nature « artificielle », Branzi interroge notre rapport à la nature et co-existence avec le vivant.

Cette exposition s'inscrit dans le programme Centre Pompidou | Constellation qui permet aux collections du Musée national d'art moderne de se déployer dans toute la France pendant la fermeture pour rénovation du Centre Pompidou.

*Commissariat : Marie-Ange Brayer, conservatrice, cheffe du service Design et Prospective industrielle au musée national d'art moderne, Centre Pompidou.*



Pierre Bonnard (1867-1947), *La Seine à Vernon*, 1915, Giverny, musée des impressionnistes, acquis grâce à une souscription publique et l'aide du Cercle des Mécènes du musée des impressionnistes Giverny, de la Société des amis du musée et de nombreux donateurs individuels © Giverny, musée des impressionnistes / photo : Jean-Michel Drouet



Musée des impressionnistes Giverny

99 Rue Claude Monet

27620 GIVERNY

France

### Horaires et jours d'ouverture

Du 28 mars au 29 juin 2025 :

ouvert tous les jours, de 10h à 18h.

02 32 51 94 65

[contact@mdig.fr](mailto:contact@mdig.fr)

[www.mdig.fr](http://www.mdig.fr)

Pour tous renseignements,

contacter le service groupes :

02 32 51 93 99

[groupes@mdig.fr](mailto:groupes@mdig.fr)

